

# Noi elemente de fortificații în așezarea dacică de la Brad

## Jud. Bacău

Cercetările arheologice din ultimii 30 de ani au dat posibilitatea cunoașterii unor noi aspecte privind fortificațiile la geto-daci.<sup>1</sup> Fără a manifesta, cu unele excepții, o preocupare anume pentru acest gen de vestigii (ne referim, în special, la așezările întărite), majoritatea arheologilor au încercat să cuprindă în sfera preocupărilor lor și elemente de fortificații ale acestora.

Rezultatele acestor investigații au dus la diverse încercări de a clasifica așezările și cetățile în funcție de poziția geografică, sistemul tehnic al construcțiilor defensive sau din punctul de vedere al funcției unor fortificații ori a unui anumit grup, fără a se ajunge însă la o împărțire unanim acceptată și folosită<sup>2</sup>.

O clasificare simplă a fortificațiilor dacice în cetăți și așezări întărite constituie, în momentul de față, cel mai acceptat punct de vedere privind definirea acestora, mai ales din punctul de vedere al funcției pe care o are un anumit tip de fortificații<sup>3</sup>. Prima categorie ar cuprinde numai cetățile de piatră cu caracter de reședință, care au mai ales o funcție militară, iar cea de-a doua așezările întărite care au construcții defensive formate din valuri, șanțuri și palisade din lemn și pământ, în incinta cărora există o intensă locuire. Prima categorie poate avea și fortificații mai vechi formate din valuri de pământ sau palisade din lemn<sup>4</sup>.

În literatura arheologică se folosește termenul de cetățuie pentru a desemna un anumit tip de fortificație care s-ar plasa între cetate și așezare întărită<sup>5</sup>. Cel mai adesea termenul de cetățuie este întrebuințat, chiar și pentru alte epoci decât cea dacică, pentru a evidenția o poziție mai înaltă față de așezările din jur, după cum cel de acropolă este folosit pentru partea dominantă a unei așezări dacice de tip „dava”. Acest tip de fortificații ar avea elemente comune atât cetăților cât și așezărilor întărite.

În continuare vom prezenta o așezare dacică întărită de pe valea Siretului, de tip

„dava”, a cărei cercetare din ultima vreme a avut în vedere cunoașterea mai amănunțită a sistemului de fortificații<sup>6</sup>.

Așezarea dacică de la Brad, com. Negri, jud. Bacău, este situată în partea de SV a satului amintit, la jumătatea distanței dintre Bacău și Roman, pe terasa stângă a Siretului, acolo unde acesta pătrunde mai adânc, formînd un mic platou cu o mare vizibilitate asupra terenului din jur, beneficiind de o apărare naturală — apa Siretului — și o fortificație artificială, făcută în partea de NE (fig. 1).

Stratul cu resturi de cultură materială are o grosime de circa 3 m și comportă mai multe epoci :

I. Epoca neolitică — Cultura Cucuteni A și A-B.

II. Perioada de trecere de la neolitic la bronz.

III. Epoca bronzului — Cultura Monteoru Ic2—II a.

IV. Așezare din prima epocă a fierului — Hallstatt B.

V. Epoca dacică (secolul al IV-lea î.e.n. — secolul I e.n.).

VI. Epoca feudală — așezare din sec. XIV.

VII. Necropolă din secolele XVI—XVIII.

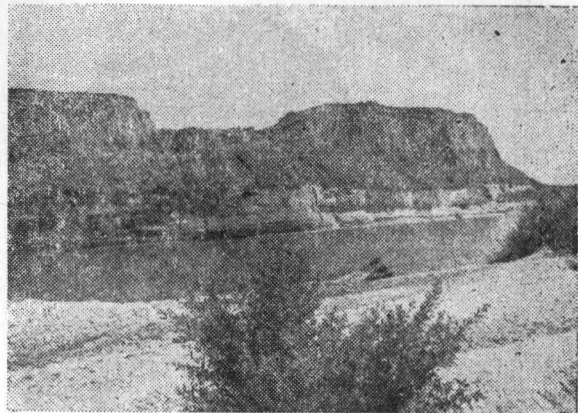


Fig. 1. Brad — vedere generală.

Pînă în prezent au fost efectuate 22 de secțiuni, din care 10 au avut în vedere cunoașterea anumitor aspecte legate de sistemul defensiv al așezării.

În epoca bronzului s-a făcut prima fortificație artificială, prin separarea din terasă a unei porțiuni cu ajutorul unui șanț și val de apărare. Acestei epoci îi aparține și un al doilea șanț de apărare, la circa 500 m de primul, care închidea o a doua incintă.

După mărimea valului, păstrat în unele porțiuni destul de bine, putem presupune că șanțul în epoca bronzului, nu avea dimensiuni prea mari. Dimensiunile lui pot fi apreciate, după mărimea valului, la 1,50 m adîncime și o deschidere de cel mult 3 m. Valul era placat, pe toată suprafața, cu un strat de pietre de râu (fig. 2).

Datarea șanțului de apărare și a valului aferent, din care nu se mai păstrează decît mici porțiuni, este asigurată atît de poziția stratigrafică — nivelul stratului de pietre care plachează valul se află sub stratul de cultură hallstattian — cît și de structura valului, care are în compoziție numai materiale arheologice aparținînd epocii neolitice, în special chirpic și fragmente ceramice de la locuințele distruse cu prilejul construirii lui.

Șanțul și valul de apărare din epoca bronzului au fost folosite și de către locuitorii primei epoci a fierului. În unele locuri se observă o mică înălțime a valului, tot cu pămînt și pietre de râu, lucrare efectuată de către aceștia din urmă.

De asemenea, primele două niveluri dacice (secolele IV—II î.e.n.) au folosit fortificația veche, fără însă a-i acorda mare atenție de vreme ce s-au construit locuințe chiar pe valul de apărare, existînd tendința de aplatizare a lui<sup>7</sup>.

Începînd cu mijlocul sec. I î.e.n., așezarea de la Brad a căpătat o fortificație mai puternică prin construirea unui șanț de apărare mai mare și mai adînc și a unei palisade din

lemn<sup>8</sup> (fig. 3). Șanțul de apărare din această epocă pornește din zona valului din epoca bronzului, tăindu-l uneori chiar de pe coama lui. Noua fortificație nu va mai avea val, fapt explicabil dacă ne gîndim că suprafața acropolei și așa mică, moștenită din epoca bronzului și prima epocă a fierului, folosită și de dacii din secolele IV—II î.e.n., nu mai putea cuprinde în interiorul ei și un val ale cărui dimensiuni, față de șanțul săpat, ar fi trebuit să fie foarte mari<sup>9</sup>.

Șanțul din secolul I î.e.n. avea o adîncime de 10 m și o deschidere maximă de 56 m (fig. 4). Dimensiunile foarte mari ale șanțului de apărare făceau inutil aproape un alt element defensiv în interiorul cetății. Cu toate acestea, pe marginea acropolei, în zona șanțului de apărare, s-a construit o palisadă de lemn, destul de simplă, un fel de gard dublu de lemn între care era bătut pămînt; distanța dintre cele două paramente ale palisadei nu era mai mare de 0,60—0,70 m (fig. 5). Rolul acestei palisade era de a apăra, într-o oarecare măsură, locuințele ce erau construite imediat în spatele ei. Înălțimea palisadei nu era prea mare, fapt dovedit de adîncimea de circa 0,50 m la care erau îngropați stîlpii de susținere<sup>10</sup>.

În zona intrării pe acropolă, odată cu șanțul mare și palisada de lemn din sec. I î.e.n. a fost construit un sistem de întărire a escarpei șanțului de apărare și o amenajare specială a intrării (fig. 6). Aceasta începe printr-o zonă de circa 5,5 m lățime, adîncită în nivelul din epoca bronzului și distrugînd fortificația acesteia, în care s-a bătut pămînt galben lutos cu mare aderență, formîndu-se o platformă cu o grosime de circa 0,70 m peste care erau desigur construite alte ele-



Fig. 2: Valul din epoca bronzului, placat cu pietre de râu.



Fig. 5: Urmele palisadei de lemn.





Fig. 6. Construcția de lemn din zona intrării, elemente din lemn, ale căror urme nu au mai fost surprinse în săpăturile noastre, cu excepția citorva gropi de pari. După această construcție începe șanțul de apărare dacic, care are trei faze :

I. În prima fază escarpa șanțului are o înclinație de peste  $45^\circ$ , tăiată în pământul galben până la adâncimea de 7 m, fundul cu multe denivelări sau chiar gropi, nu prea adânci, iar contraescarpa în pantă lină pentru a permite intrarea pe acropolă. Pe fundul șanțului se găseau pietre, ceramică din epocile anterioare, inclusiv din primele niveluri dacice, oase de animale.

II. A doua fază a fost impusă de faptul că în zona intrării, datorită micșorării rezistenței escarpei, s-a trecut la o întărire a acesteia. Astfel, pe linia șanțului, de sus până jos, s-a bătut un strat de pământ galben și negricios-humos, cu o lățime de 0,35—0,40 m, după care au fost puse birne de lemn în poziție perpendiculară pe panta șanțului. Între rîndurile de birne se află cite un strat de pământ bine bătut de circa 0,10—0,12 m.



Fig. 7. Urmele parilor de la construcția din zona intrării.

Dimensiunile birnelor erau de circa 0,15 m în diametru, câteva ajungînd pînă la 0,25 m. Din loc în loc erau puse și birne transversale, la care se adaugă pari înfipti vertical.

Nivelul birnelor se termina la 3,5—4 m adîncime, de unde apare un rînd de pari verticali, care susțineau probabil toată această construcție. Urma un alt rînd de pari, de data aceasta așezați oblic, la circa 2 m de primul rînd pentru ca la 1,50 m să apară un alt rînd de pari verticali. În această fază s-ar putea vorbi de un pod de lemn care se arunca — în zona intrării — între primul și al treilea rînd de pari, după care, pe birne, care apar în trepte, se putea urca pe acropolă. Între primul și al treilea rînd de pari apar urme izolate de birne de lemn, probabil de la podul amintit.

Nivelul de călcare din această fază este foarte gros și conține multă ceramică, oase și mai ales pietre, un adevărat pavaj din piatră, precum și o mare cantitate de cărbune de lemn, probabil de la palisada sau construcțiile de lemn de sus, care au ars cu diverse prilejuri.

III. După un strat destul de subțire de pământ alunecat peste construcția de birne, apare a treia și ultima fază a șanțului, cînd șanțul a cunoscut o oarecare amenajare. Este vorba de întărirea pantei cu un strat de pământ bine bătut, în trepte, după care, pe fundul șanțului, apare un alt nivel de călcare cu multe resturi ceramice, osteologice, cărbune de lemn și piatră. Între cele două niveluri de călcare apare un pământ galben-murdar provenit de la construcțiile pantei șanțului sau chiar de la locuințele de pe acropolă.

Peste acest nivel de amenajare a șanțului apare mult material de scursură, foarte mult cărbune de lemn, probabil ultimele construcții de lemn de pe marginea acropolei, vetre de foc, cuptoare, demonstrînd faptul că de aici înainte șanțul nu mai reprezenta un element de fortificație care merita întreținut ca atare.<sup>11</sup>

Cele trei faze ale șanțului de apărare și construcțiile de lemn apar numai în zona intrării pe acropolă. În partea de E a acropolei escarpa șanțului nu mai era întărită cu birne de lemn, iar contraescarpa avea o înclinație mult mai mare. Către sfîrșitul celei de a treia faze se observă însă și aici o cantitate mai mare de cărbune de lemn, precum și diverse construcții gospodărești: vetre, gropi menajere, cuptoare. Zonele din apropierea vetrelor și cuptoarelor, precum și contraescarpa, erau amenajate în trepte.

Din cele observate se poate constata că fortificația dacică apare în secolul I î.e.n. — din nivelul III dacic de pe acropolă — și a

fost bine întreținută pînă către sfîrșitul secolului I î.e.n., după care importanța ei a scăzut treptat, așezarea căpătînd un caracter mai mult administrativ-comercial sau chiar politic. Este perioada cînd în șanțul de apărare se fac gropi menajere, vetre de foc, cuptoare sau chiar bordeie.

Întrucît situația este oarecum identică la toate așezările fortificate din zona Siretului mijlociu, din această perioadă, putem formula unele caracteristici ale acestora:

1. Populația dacică din secolele IV—II î.e.n. nu a construit fortificații, cel puțin în zona de la est de Carpați, pe cursul mijlociu al Siretului, folosind sau mai bine zis locuind zonele fortificate din epoca bronzului și prima epocă a fierului. În condițiile în care o populație dacică numeroasă, dovedită în așezările amintite, nu a acordat atenție fortificării așezărilor în care locuia, este de presupus că acest lucru se întîmpla peste tot acolo unde nu era un pericol imediat<sup>12</sup>.

2. Apariția așezărilor dacice fortificate la mijlocul secolului I î.e.n., la care se adaugă un mare număr de cetăți, presupune un sistem general de apărare, care, chiar dacă din punct de vedere constructiv nu prezenta o unitate, cel puțin din punct de vedere politic și militar însemna existența unei autorități unice, care avea puterea de a ordona tuturor uniunilor de triburi de aceeași semîntie o operă constructivă de asemenea proporții. Această autoritate, la mijlocul secolului I î.e.n., nu putea fi decît Burebista<sup>13</sup>.

Dacă analizăm toate descoperirile de pînă acum, ne putem da seama că apariția sau dezvoltarea unor așezări întărite la mijlocul secolului I î.e.n., la care se adaugă majoritatea cetăților din aceeași perioadă, reprezintă o etapă cu totul nouă, deosebită, în viața comunităților dacice, care nu era posibilă în condițiile unei fărîmîțări politice sau militare.

3. Fortificațiile construite la mijlocul secolului I î.e.n. au avut o viață foarte scurtă (cele de tip „dava”), fiind în general abandonate nu după multă vreme. Caracterul pașnic al așezărilor în perioada următoare este dovedit de faptul că fortificațiile nu mai erau întreținute, pe pantele șanțurilor de apărare apar elemente gospodărești, prin construcția de cuptoare, vetre de foc sau gropi menajere. Este epoca de după moartea lui Burebista pînă la Decebal. Ultimul rege dac a avut în vedere întărirea, în primul rînd, a cetăților din Munții Orăștiei și mai puțin celelalte fortificații, care nu prezentau un interes deosebit. Cel puțin pentru așezările întărite din zona Siretului mijlociu acest interes era inexistent în condițiile în care aceste așezări întraseră deja sub influența Moesiei Inferior,

poate chiar înglobate în această provincie, care cuprindea o mare parte din sudul Moldovei, înaintea ultimelor confruntări daco-romane.

4. În condițiile în care marile așezări dacice întărite din zona Siretului mijlociu au avut, din punct de vedere strategic, o viață destul de scurtă, trebuie remarcată marea putere economică, comercială, administrativă și chiar politică pe care o reprezentau, ca importante centre într-o regiune intens locuită de geto-daci, atrași din ce în ce mai mult de civilizația avansată a Europei acelor timpuri — civilizația romană.

Numai așa se explică marea bogăție de materiale ce caracterizează aceste așezări, demonstrînd gradul înalt de dezvoltare al comunităților geto-dacice în perioada de maximă înflorire a civilizației lor (secolul I î.e.n. — secolul I e.n.).

#### NOTE

<sup>1</sup> N. Gostar, în *Materiale*, 8, p. 505—511; idem, *Cetăți dacice din Moldova*, București, 1969; A. Nițu, I. Zamoșteanu, M. Zamoșteanu, *Sondajele de la Piatra Neamț*, în *Materiale*, 6, p. 359—574; A. Nițu, M. Zamoșteanu, *Sondajul în cetățuia getică de la Tisești*, în *Materiale*, 6, p. 375—382; V. Ursachi, *Cercetări arheologice efectuate de Muzeul de istorie din Roman în zona rîurilor Siret și Moldova*, în *Carpica*, I, 1968, p. 171—184; idem, *Contribuții la problema așezărilor dacice de pe valea Siretului*, în *Memoria Antiquitatis*, I, 1969, p. 105—119; V. Căpitanu și V. Ursachi, *O nouă cetățuie dacică pe valea Siretului*, în *Carpica*, II, 1969, p. 93—130.

<sup>2</sup> N. Gostar, *Cetățile dacice din Moldova și cel de-al doilea război dacic*, în *Memoria Antiquitatis*, I, 1969, p. 93—94; idem, *Cetăți...* p. 5—9; H. Daicoviciu, *Cercetări arheologice privind cunoașterea sistemelor de fortificații la geto-daci*, în *Revista Muzeelor și Monumentelor, seria Monumente istorice și de artă*, I, 1978, p. 3—8.

<sup>3</sup> H. Daicoviciu, *op. cit.*, p. 3.

<sup>4</sup> Idem, *op. cit.*, p. 3—4.

<sup>5</sup> N. Gostar, *Cetăți...*, p. 32.

<sup>6</sup> V. Ursachi, în *Carpica*, I, 1968, p. 171—184; idem, în *Memoria Antiquitatis*, I, 1969, p. 105—119.

<sup>7</sup> Situație identică și la alte așezări de tip „dava” din zona Siretului mijlociu, cum ar fi la Răcățau, jud. Bacău (cercetări V. Căpitanu și V. Ursachi), și Piatra Șoimului, jud. Neamț (cercetări recente Virgil Mihăilescu-Bîrliba).

<sup>8</sup> Majoritatea așezărilor de tip „dava” apar în această perioadă. Pentru aceasta vezi: S. Dumitrașcu, *Așezări fortificate și cetăți dacice în partea de vest a munților Apuseni*, în *Crista*, 1972, p. 121—148; R. Vulpe, *Așezările getice din Muntenia*, București, 1966; N. Gostar, *Cetăți...*; V. Ursachi în *Memoria Antiquitatis*, I, 1969; V. Căpitanu și V. Ursachi, în *Carpica*, II, 1969; M. Babeș, *Problèmes de la chronologie de la culture géto-dace à la lumière des fouilles de Cîrlomănești*, în *Dacia*, N.S., XIX, 1975, p. 125—140; M. Macrea, I. Glodariu, *Așezarea dacică de la Arpașu de Sus*, București, 1976, I. H. Crișan, *Ziridava*, Arad, 1978.

<sup>9</sup> În așezarea de la Poiana-Nicorești, jud. Galați, au fost surprinse și urmele unui val de pă-

mînt, de dimensiuni nu prea mari, cf. R. și Ec. Vulpe, în *Dacia*, III—IV, 1927—1932, p. 263, fig. 10 ; p. 268—270, fig. 14—16.

<sup>10</sup> Urme ale unei palisade simple de lemn au fost descoperite și la Răcătău (cercetări V. Căpitănu și V. Ursachi). La Barboși, jud. Galați, palisada de lemn este foarte mare raportată la suprafața mică a acropolei și la unele construcții de cult existente aici ; aceasta apropie așezarea de aici mai mult de cetăți decît de așezările întărite, unde suprafața acropolei era intens locuită.

<sup>11</sup> Aceeași situație și în așezarea de la Răcătău. Pentru celelalte, din cauza puținelor cercetări în zona șanțurilor de apărare, detaliile de acest gen nu se cunosc.

<sup>12</sup> Prezența unor cetăți de mari proporții la est de Carpați în aceeași perioadă, dovedește faptul că populația dacică de aici era pregătită să înfrunte eventuale atacuri ale populațiilor din est. Pentru aceasta vezi : A. Florescu și S. Rață, *Complexul de cetăți traco-getice (sec. V—III î.e.n.) de la Stîncești-Botoșani*, în *Materiale și Studii*, Suceava, 1969, p. 9 și urm. ; A. Florescu, *Unele considerațiuni asupra cetăților traco-getice (Hallstattiene) din mil. I î.e.n. de pe teritoriul Moldovei*, în *Cercetări Istorice*, II, 1971, p. 103—118 ; S. Teodor, *Cetatea traco-getică de la Arsura (jud. Vaslui)*, în *Materiale*, X, p. 53—60 ; M. Brudiu, P. Pălătnea, *Cetatea traco-getică de la Brăhășești* în *A.M.*, VII, p. 225—239.

<sup>13</sup> Vezi nota 8.

## NEW ELEMENTS OF FORTIFICATIONS IN THE LITTLE DACIAN FORTRESS FROM BRAD

### ABSTRACT

The first fortification in the Brad settling, Negri village Bacău district, was built in the bronze age and consists in a ditch and a defence wave. A second ditch, at about 500 m distance from the first, was from the same period. This fortification was also used in the first iron age.

Beginning with the half of the I<sup>st</sup> century B.C. the Brad settling gets a powerful strengthening by the digging of a defence ditch much larger (with a maximum opening of 56 m and a depth of 10 m) and the building of a wooden palisade.

A new element appearing in this settlement is a strengthening system of the escarpe of the defending ditch in the North Western part of the beight, which consist in a bulding made up of wooden beam.

At the same time with the big ditch and the wooden palisade was built a system of mobile bridge sustained by a wooden scheleton, that made the entering in the little fortress easier.

The strengthening of the defence ditch of the escarpe, with wooden beams and the building in side constitute all new elements in Dacian settlements, belonging to the classical period of the Dacian culture.